

جميع المعلومات، بما فيها، من بين أمور أخرى، الضبع والصور والرسوم البيانية مملوكة لشركة Hangzhou EZVIZ Software Co., Ltd. (المشار إليها فيما بعد باسم "EZVIZ"). يحظر إعادة إنتاج دليل المستخدم هذا (المشار إليه فيما بعد باسم "الدليل") أو تغييره أو ترجمته أو توزيعه، جزئيًا أو كليًا، بأي وسيلة كانت، من دون الحصول على إذن كتابي سابق من EZVIZ. لا تقدم EZVIZ أي ضمانات أو كفاءات أو إقرارات، صريحة أو ضمنية، تتعلق بالدليل، ما لم يُنص على خلاف ذلك.

معلومات عن هذا الدليل


يتضمن الدليل تعليمات بشأن استخدام المنتج وإدارته. الصور والمخططات والرسومات وجميع المعلومات الأخرى الواردة فيما بعد مقدمة للوصف والتوضيح فقط. وتخضع المعلومات الواردة في الدليل للتغيير، من دون إخطار، بسبب تحديثات البرامج الثابتة أو أسباب أخرى. يرجى الاطلاع على أحدث نسخة على موقع EZVIZ™ الإلكتروني (<http://www.ezviz.com>).

سجل المراجعة

إصدار جديد - يناير، 2025

اعتراف بالعلامات التجارية



تُعد EZVIZ™، و ، وغيرهما من العلامات التجارية والشعارات الخاصة بـ EZVIZ ملكية لـ EZVIZ في مختلف الولايات القضائية. والعلامات التجارية والشعارات الأخرى المذكورة أدناه يملكها أصحابها المعنيين.

إخلاء المسؤولية القانونية

إلى أقصى حد يسمح به القانون المعمول به، يتم توفير المنتج الموصوف، مع أجهزته وبرامجه وبرامجه الثابتة، "كما هو"، مع جميع الأعطال والأخطاء، ولا تقدم EZVIZ أي ضمانات، سواء كانت صريحة أو ضمنية، بما في ذلك على سبيل المثال لا الحصر، قابلية التداول التجاري، والجودة المرصية، والملاءمة لغرض معين، وعدم التعدي على الغير. لن تتحمل EZVIZ بأي حال من الأحوال أو مديروها أو مسؤوليها أو موظفيها أو وكلائها المسؤولية أمامك عن أي أضرار خاصة أو تبعية أو عرضية أو غير مباشرة، بما في ذلك من بين جملة أمور، أضرار خسارة الأرباح التجارية أو تعطل الأعمال أو فقدان البيانات أو الوثائق، التي ترتبط باستخدام هذا المنتج، حتى في حال إبلاغ EZVIZ باحتمالية وقوع مثل هذه الأضرار. إلى الحد الأقصى الذي يسمح به القانون المعمول به، لا يجوز بأي حال من الأحوال أن تتجاوز مسؤولية EZVIZ الإجمالية عن جميع الأضرار سعر الشراء الأصلي للمنتج. ولا تتحمل EZVIZ أي مسؤولية عن الإصابة الشخصية أو تلف الممتلكات نتيجة لانقطاع المنتج أو إنهاء الخدمة الناجم عن: (أ) التثبيت أو الاستخدام غير الصحيح بخلاف المطلوب؛ (ب) حماية المصالح القومية أو العامة؛ (ج) القوة القاهرة؛ (د) أنت أو جهة أخرى، بما في ذلك، على سبيل المثال لا الحصر، استخدام أي من منتجات الجهة الأخرى، وبرامجها، وتطبيقاتها، وغير ذلك. وفيما يتعلق بالمنتج المتصل بالإنترنت، تتحمل أنت مسؤولية استخدامه كليًا. لا تتحمل EZVIZ أي مسؤوليات عن التشغيل غير العادي أو انتهاك الخصوصية، أو غيرها من الأضرار الناجمة عن الهجوم السيبراني أو هجمات قراصنة الإنترنت أو اكتشاف وجود فيروسات أو غيرها من مخاطر الإنترنت المتعلقة بالأمان؛ لكن، ستوفر EZVIZ دعمًا تقنيًا في الوقت المناسب إذا لزم الأمر. تختلف قوانين المراقبة وقوانين حماية البيانات حسب السلطة القضائية. يُرجى مراجعة جميع القوانين ذات الصلة في دائرة الاختصاص القضائي التي تتبعها قبل استخدام هذا المنتج لضمان توافق استخدامك مع القانون الساري. لا تتحمل EZVIZ المسؤولية في حال استخدام هذا المنتج لأغراض غير مشروعة. في حالة حدوث أي تضارب بين ما سبق والقانون المعمول به، يسري القانون الأخير.

جدول المحتويات

1.....	التعليمات
2.....	قائمة التعبئة
3.....	نظرة عامة
3.....	1. اللوحة الأمامية
4.....	2. اللوحة الخلفية
6.....	التركيب
6.....	إشحن البطارية بالكامل
7.....	تركيب البطاريات
7.....	1. قم بتثبيت البطارية الرئيسية
7.....	2. قم بتثبيت البطارية الثانوية
8.....	اضبط اتجاه فتح الباب
8.....	إنشاء مسؤول جديد
9.....	الحصول على تطبيق EZVIZ
9.....	إضافة القفل إلى EZVIZ
10.....	إعدادات القفل
10.....	1. حدد نوع جسم القفل
10.....	2. لغة التوجيه الصوتي
10.....	3. لوحة المفاتيح
11.....	4. إضافة مسؤول/مستخدم
11.....	5. أضف وجه الإنسان
12.....	6. أضف بصمة الوريد
13.....	7. إضافة بصمة الإصبع
13.....	8. إضافة رمز المرور
14.....	9. إضافة بطاقة الاقتراب
14.....	10. حذف المسؤولين / المستخدمين
15.....	طرق إلغاء القفل المتعددة
15.....	1. فتح بواسطة التعرف على الوجه
16.....	2. فتح باستخدام التعرف على أوردة الكف
16.....	3. إلغاء القفل باستخدام بصمة الإصبع

4. إلغاء القفل باستخدام رمز المرور.....16.

5. إلغاء القفل باستخدام البطاقة.....17.

6. إلغاء القفل باستخدام المفتاح الميكانيكي.....17.

7. فتح متزامن.....18.

8. رمز المرور لمرة واحدة.....18.

19..... طرق قفل متعددة.

19..... التشغيل والإدارة.

1. إلغاء القفل في حالة الطوارئ.....19.

2. تنبيه.....19.

3. وضع الخصوصية.....19.

4. إدارة مستشعر الباب ووحدة التحكم عن بُعد.....20.

5. وظيفة كتم الصوت لمرة واحدة.....20.

6. استعادة الإعدادات المصنعية.....20.

21..... عمليات التشغيل على تطبيق EZVIZ.

22..... صيانة

1. الصيانة اليومية.....22.

2. الأسئلة المتداولة.....22.

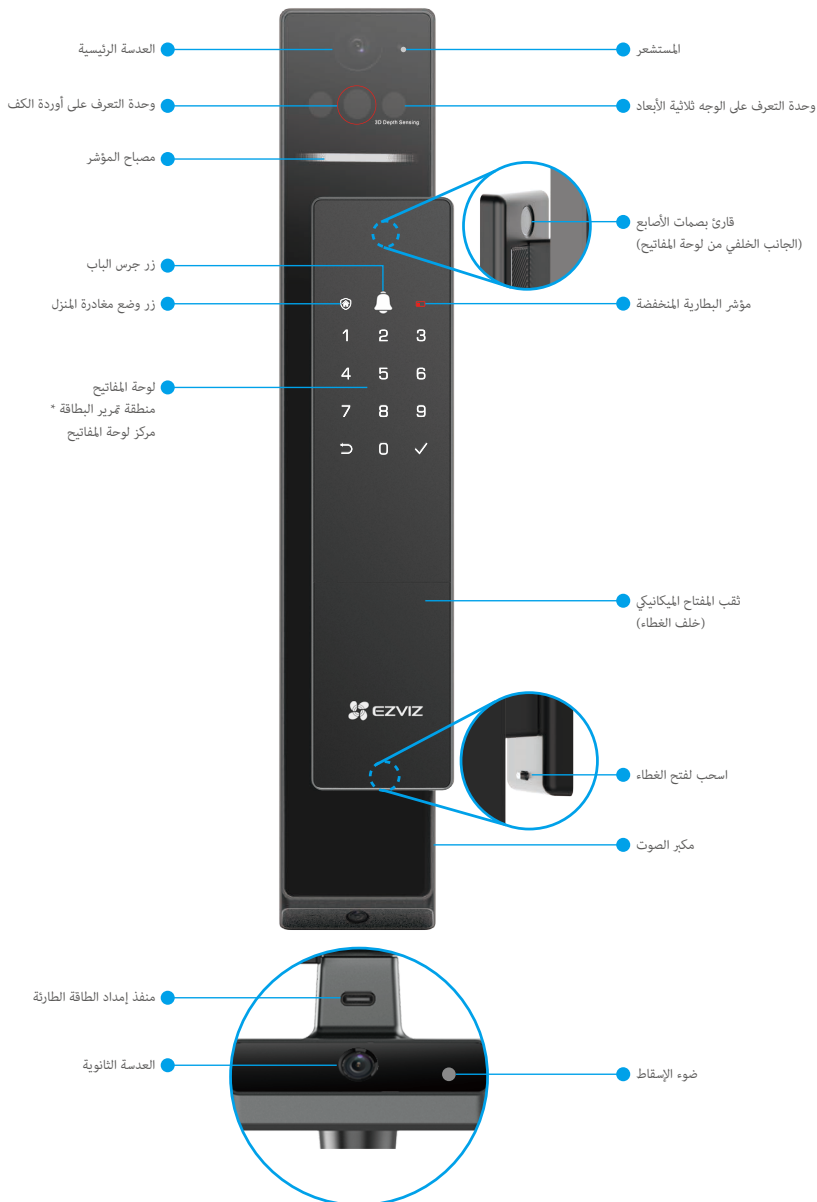
23..... مبادرة متعلقة باستخدام منتج الفيديو.

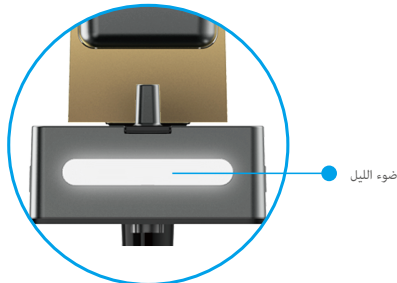
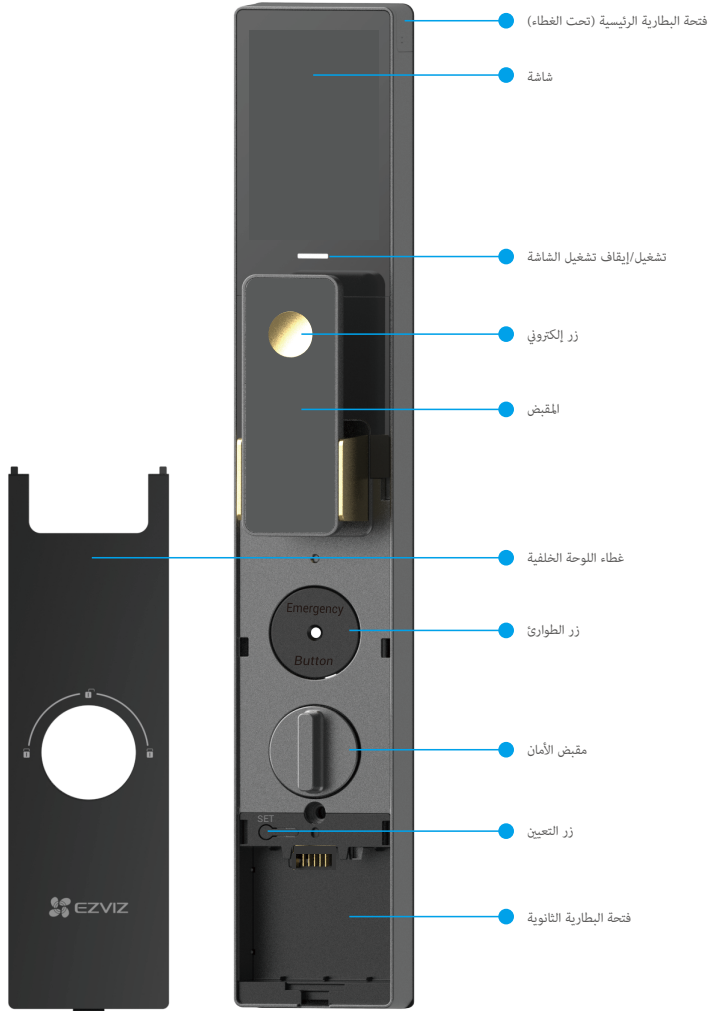
- يؤثر تركيب القفل الذكي من EZVIZ (المشار إليه في ما بعد باسم "القفل") في التشغيل العادي وعمر الخدمة. يوصى بالسماح للمتخصصين بالتركيب وإحداث ثقب لمجموعة القفل وفقًا لقالب الثقب في الملحق.
- يوصى بإزالة القفل إذا كان منزلك يوضع لأعمال الديكور وإعادة تركيبه بعد إنهاء أعمال الديكور لمنع تلف القفل ونقص عمر الخدمة.
- يُرجى ملاحظة أن المطهر قد يتسبب في تلف هيكل القفل.
- يرجى ملاحظة أن السوائل التنظيفية المسببة للتآكل قد تتلف أو تؤدي إلى تآكل جسم القفل.
- تجنب تثبيت القفل في مكان مفتوح تمامًا.
- بمجرد اكتمال التهيئة، سيمسح القفل جميع معلومات المستخدم. بعد تثبيت القفل وتكوينه، يرجى إضافة الوجه البشري أو بصمة الإصبع أو رمز المرور حسب الحاجة.
- عندما ينخفض جهد البطارية بعد الاستخدام لفترة من الوقت، يصدر إنذار انخفاض الجهد تنبيهًا. اشحن البطارية في الوقت المناسب.
- إذا غادرت المنزل أو لم تستخدم القفل لفترة طويلة، فاحتفظ بالمفتاح الميكانيكي معك وتجنب تركه بالداخل. يجب إخراج البطارية لضمان إطالة عمر الخدمة للقفل.
- نظرًا لأن القفل موضوع في بيئة مفتوحة، نوصي بالاهتمام بالسلامة أثناء الاستخدام، بما في ذلك الاحتفاظ بشكل مناسب بالأجزاء الصغيرة مثل المفاتيح الميكانيكي. يجب عليك التحقق من البيئة المحيطة قبل إلغاء القفل وتحديث إعدادات رمز المرور في الوقت المناسب وكذلك في حالة وجود أي خطر من السرقة أو النسخ غير القانوني لمعلومات إلغاء القفل الخاصة بك.
- تعمل تقنية التعرف على البيومترية في هذا المنتج بالكامل محليًا على المنتج الذي تتحكم فيه وتديره بنفسك، وتخدم فقط الغرض الوحيد من دعم قرائك بفتح القفل. خلال الدورة بأكملها، يحتوي البيانات المحفوظة دائمًا على القيمة الفنية فقط، أي البيانات الحيوية التي تم الحصول عليها من القوالب التي قدمتها مسبقًا (مثل صور الوجه وقالب البصمة وقالب الوريد النخاعي للكف)، والتي لا يمكن استخدامها لإعادة بناء البيانات الأصلية.
- بالنسبة للمستخدمين ذوي البصمات المسطحة أو الرقيقة، يُوصى باستخدام الإبهام لتسجيل البصمة لزيادة معدل النجاح، وتسجيل أكثر من بصمة لكل مستخدم. يدعم كل مستخدم حد أقصى 5 بصمات أصابع.
- يستوعب القفل ما يصل إلى 50 وجهًا بشريًا، و50 وريدًا في راحة اليد، و50 بصمة إصبع، و50 رمز مرور.

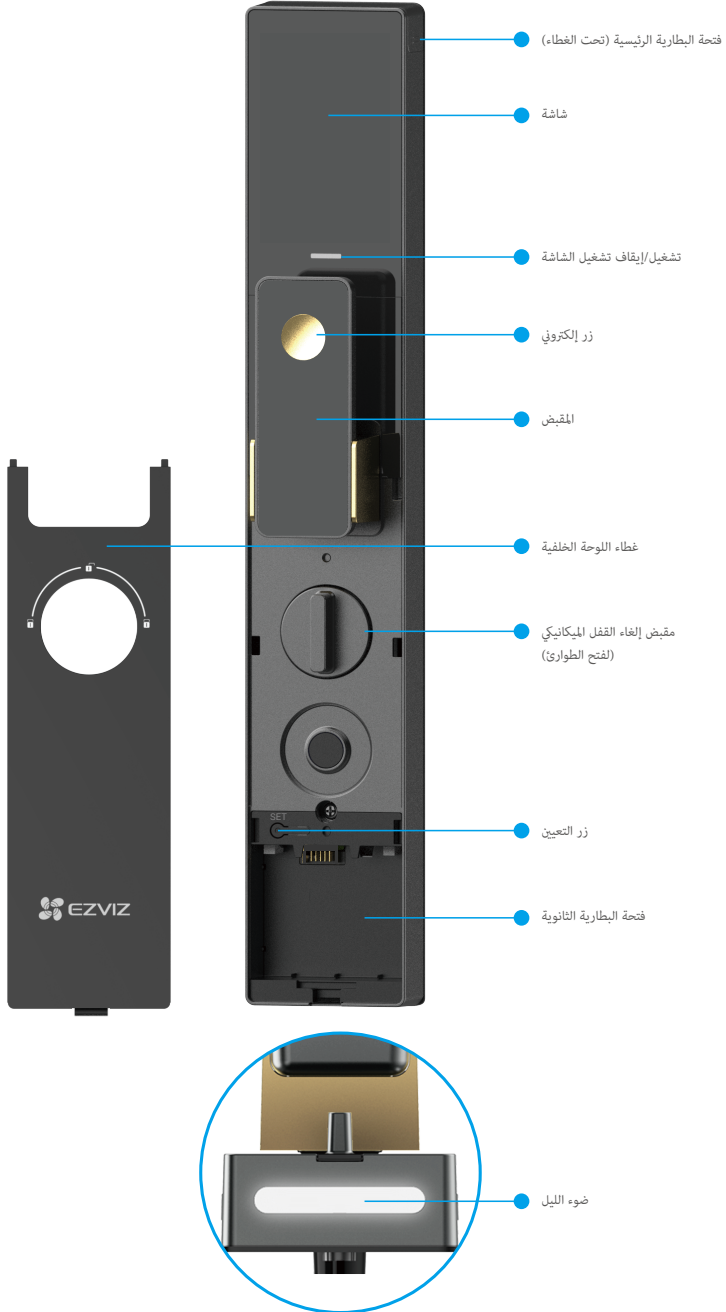
رقم	اسم الجزء	الكمية
1	اللوحة الأمامية	1×
2	اللوحة الخلفية	1×
3	قالب الثقب	1×
4	هيكل القفل	1×
5	حقيبة براغي هيكل القفل	1×
6	حقيبة البراغي القياسية	1×
7	تسليم كيس البراغي (الإصدار 6068)	1×
8	بطارية	1×
9	حقيبة المفاتيح	1×
11	القضيب المربع	1×
12	وسادة ممتصة للصدمات	1×
13	ملصقات	1×
14	المعلومات التنظيمية	1×
15	دليل البدء السريع	2×

يُطبق هذا الدليل على الإصدارين 6068 و5085، مع وجود الرسوم التوضيحية بناءً على جسم القفل 6068، نظرًا للتشابه في الوظائف.





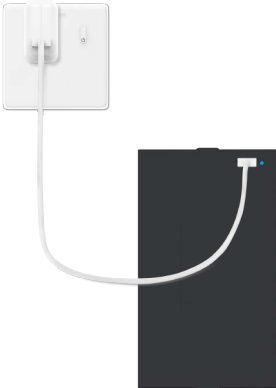






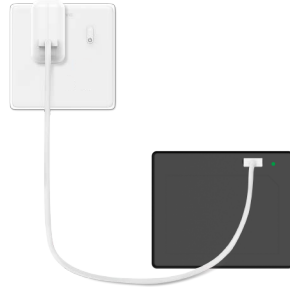
اشحن البطارية بالكامل

- يرجى شحن بطاريات الليثيوم قبل الاستخدام الأول.
 - قبل شحن البطاريات، يرجى إزالتها من اللوحة الخلفية.
 - عندما يتم تركيب البطارية الرئيسية والثانوية بشكل صحيح وتكون لديهما طاقة كافية، سيتم تشغيل القفل بواسطة البطارية الرئيسية، وستعمل جميع الوظائف بشكل طبيعي.
 - عندما يتم استنفاد البطارية الرئيسية أو عدم تثبيتها، وتكون البطارية الثانوية فقط متوفرة، سيقوم القفل بالتحويل إلى البطارية الثانوية لتوفير الطاقة. في هذه الحالة، سيدخل القفل في وضع توفير الطاقة، ولن يكون الفيديو المباشر متاحًا.
 - لضمان الأداء الأمثل، يُوصى بمراقبة حالة البطارية بانتظام وإعادة شحن البطاريات في الوقت المناسب قبل نفادها.
 - يجب تثبيت مأخذ الطاقة بالقرب من محول الطاقة ويجب أن يكون سهل الوصول إليه.
- قم بتوصيل البطارية (المرفقة في العبوة) بمقبس الطاقة عبر محول الطاقة (DC5V 2A، يُشترى بشكل منفصل).



مؤشر LED

- أحمر ثابت: قيد الشحن.
- أزرق ثابت: مشحون بالكامل.

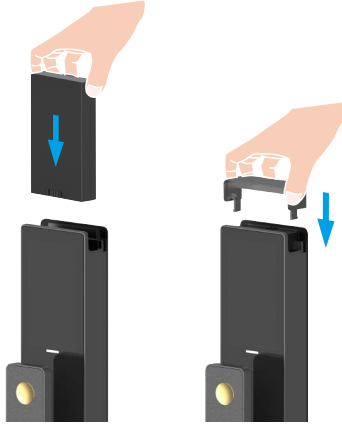


مؤشر LED

- أحمر ثابت: قيد الشحن.
- أخضر ثابت: مشحون بالكامل.

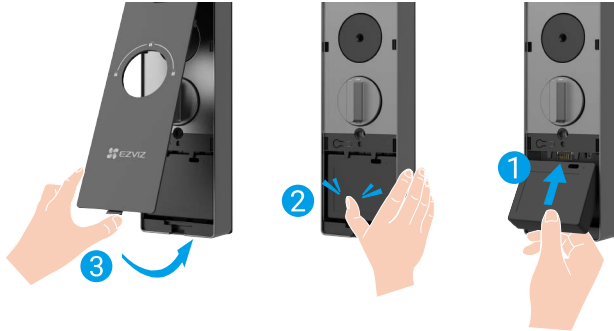
1. قم بتثبيت البطارية الرئيسية

1. قم بإدخال البطارية الرئيسية (المرفقة في العبوة) في فتحة البطارية الرئيسية.
 2. قم بتركيب غطاء فتحة البطارية.
- يرجى إدخال البطارية بحيث يكون منفذ الشحن الخاص بالبطارية مواجهًا للباب.



2. قم بتثبيت البطارية الثانوية

1. قم بإدخال البطارية الثانوية (المرفقة في العبوة) في فتحة البطارية الثانوية.
2. اضغط على البطارية الثانوية بقوة حتى تسمع صوت "نقرة"، مما يشير إلى أنها مثبتة بإحكام في مكانها.
3. قم بتثبيت غطاء اللوحة الخلفية.



اضبط اتجاه فتح الباب

بعد اكتمال التركيب، يُرجى اتباع المطالبة الصوتية لتعيين اتجاه فتح الباب.



1. اضغط "✓".

2. "1" و "2" يضيئان على لوحة المفاتيح.

• اضغط "1" لضبط الباب على "الفتح من اليمين".

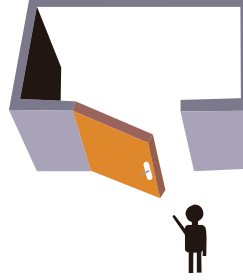
• اضغط على "2" لضبط الباب على "الفتح من اليسار".



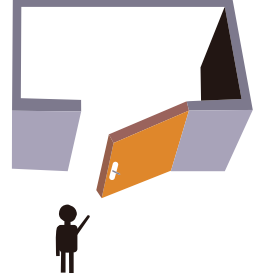
فتح داخلي يسار



فتح داخلي يميني



فتح خارجي يسار



فتح خارجي يمين

إنشاء مسؤول جديد

يرجى اتباع التعليمات الصوتية لإنشاء أول مسؤول.

1. المس منطقة لوحة المفاتيح لتفعيل القفل.

2. تضيء "✓" و "→" على لوحة المفاتيح. اضغط على "→" للخروج واضغط

على "✓" لإضافة مسؤول.

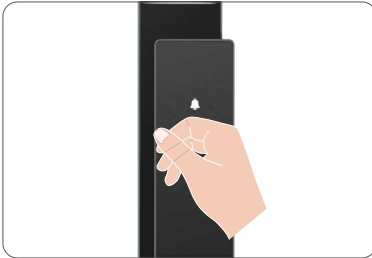
3. أدخل رمز مرور مكون من 6 إلى 10 أرقام، واضغط على "✓" للتأكيد.

4. أدخل رمز المرور مرة أخرى، واضغط على "✓" للتأكيد.

لا يُسمح بـ 6-10 أرقام متتالية أو مكررة.

• 6-10 أرقام متتالية، مثل 123456/654321.

• 6-10 مكررة أرقام، مثل 111111.



1. قم بتوصيل هاتفك المحمول بشبكة Wi-Fi 2.4 جيجا هرتز (مقترح).
2. قم بتنزيل تطبيق EZVIZ وتنبيته من خلال البحث عن "EZVIZ" في App Store أو "Google Play".
3. قم بتشغيل التطبيق وتسجيل حساب مستخدم EZVIZ.



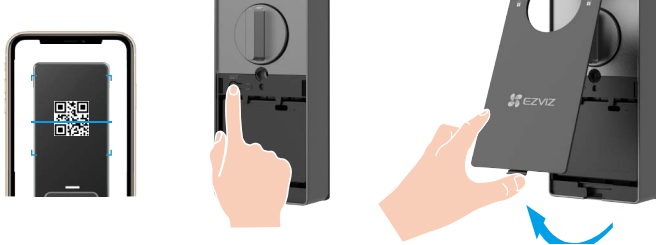
إذا كنت قد استخدمت التطبيق بالفعل، يرجى التأكد من أنه أحدث إصدار. لمعرفة ما إذا كانت هناك أي تحديثات متوفرة، انتقل إلى App Store وابحث عن EZVIZ.

إضافة القفل إلى EZVIZ

قد تكون واجهة التطبيق مختلفة بسبب تحديث الإصدار. وتظل الأولوية لواجهة التطبيق الذي قمت بتنصيبته على هاتفك.

يرجى إضافة القفل إلى تطبيق EZVIZ باتباع الخطوات التالية:

1. قم بتسجيل الدخول إلى حسابك على تطبيق EZVIZ.
2. على الشاشة الرئيسية، اضغط على "+" في الزاوية العلوية اليمنى للانتقال إلى واجهة مسح رمز الاستجابة السريعة (QR Code).
3. قم بإزالة غطاء اللوحة الخلفية.
4. قم بإزالة غطاء اللوحة الخلفية، واضغط مع الاستمرار على زر SET حتى يصدر القفل تنبيهًا صوتيًا ويتم عرض رمز QR على الشاشة، مما يعني أنه تم تفعيل وضع الاقتران.
5. امسح رمز الاستجابة السريعة المعروض على الشاشة.
6. اتبع دليل تطبيق EZVIZ لإكمال إعداد شبكة Wi-Fi، وأضف القفل إلى حساب تطبيق EZVIZ.



بعد إضافة القفل، يمكنك ضبط القفل في تطبيق EZVIZ.

- قبل الإعداد، يرجى التأكد من إضافة مسؤول.
- يُرجى إزالة الغشاء الواقي من القفل قبل الاستخدام لأول مرة.
- بعد تنشيط منطقة لوحة المفاتيح، ستطفئ تلقائيًا بعد حوالي 20 ثانية إذا لم يتم اكتشاف أي عملية.

1. حدد نوع جسم القفل

حدد نوع جسم القفل في تطبيق EZVIZ. يرجى الانتقال إلى "الإعدادات > معلومات الجهاز > نوع جسم القفل" لتحديد نوع جسم القفل والنقر على "تم".

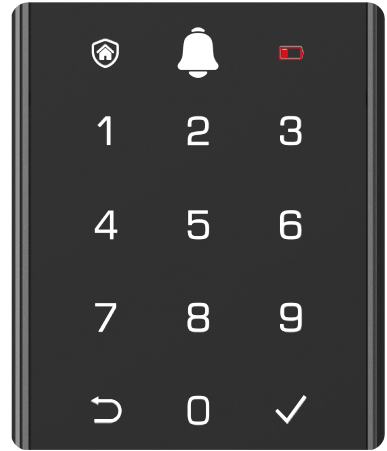
- جسم القفل مع مستشعر: يشير تحديدًا إلى الإصدار 6068.
- جسم القفل بدون مستشعر يشير تحديدًا إلى الإصدار 5085.

2. لغة التوجيه الصوتي

حدد لغة الإرشادات الصوتية للقفل في تطبيق EZVIZ. يرجى الانتقال إلى "الإعدادات > معلومات الجهاز > اللغة" لتحديد لغة والنقر على "حفظ".

3. لوحة المفاتيح

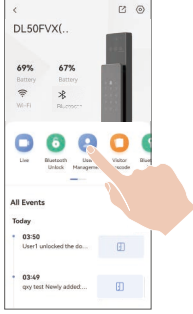
وصف	رمز
مفتاح الأرقام	9 0
الإلغاء أو الرجوع أو الخروج	↶
تأكيد	✓
وضع مغادرة المنزل	🏠
جرس الباب	🔔
مؤثر البطارية المنخفضة	🔋



4. إضافة مسؤول/مستخدم

يمكن للمستخدمين فتح الباب فقط بعد تكوين طريقة الفتح.

1. قم بتمكين البلوتوث على هاتفك المحمول.
2. تسجيل الدخول إلى حساب تطبيق EZVIZ الخاص بك.
3. على الصفحة الرئيسية للجهاز، اضغط على "إدارة المستخدم < إضافة مستخدم" لإضافة مسؤول أو مستخدم.



5. أضيف وجه الإنسان

أضف ما يصل إلى 3 وجوه بشرية لكل مستخدم.

1. تسجيل الدخول إلى حساب تطبيق EZVIZ الخاص بك.
 2. في الصفحة الرئيسية للجهاز، اضغط على "إدارة المستخدم" واختر مسؤولاً أو مستخدماً.
 3. اضغط على "مفتاح الوجه" واتبع التعليمات الصوتية والتعليمات التالية بعناية لإضافة وجهك
- يرجى الوقوف مباشرة أمام اللوحة الأمامية للقفل والحفاظ على مسافة طول الذراع من القفل. (التواجد خارج هذه المسافة قد يؤدي إلى فشل التعرف على الوجه).
 - اتبع الإرشادات الصوتية لإكمال التعرف على الوجه (يرجى الرجوع إلى المحتوى الصوتي الفعلي في حالة التعديل). كما هو موضح في الشكل أدناه.
 - من الضروري التأكد من عدم وجود أي عائق على غطاء الوجه أثناء هذه العملية.
 - يرجى الامتناع عن اهتزاز أو تحريك جسمك أثناء العملية؛ وإلا قد يؤدي ذلك إلى الفشل.
 - بعد إضافة الوجه، يمكنك استخدام التعرف على الوجه لفتح الباب.

1 يرجى النظر مباشرة إلى القفل.

2 يرجى رفع الرأس قليلاً.

3 يرجى خفض الرأس قليلاً.



4 يرجى الانعطاف قليلاً إلى اليسار.

5 يرجى الانعطاف قليلاً إلى اليمين.

6 العملية ناجحة.



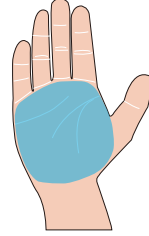
6. أضف بصمة الوريد

1. أضف ما يصل إلى مفتاحين لعودة اليد لكل مستخدم.

2. تسجيل الدخول إلى حساب تطبيق EZVIZ الخاص بك.

3. انقر على "وريد الكف" واتبع التعليمات الصوتية والتعليمات التالية بعناية لإضافة وريد الكف الخاص بك.

1. منطقة الصالحة للتعرف على أوردة الكف هي مركز الكف.



2. عند تشغيل الضوء الأحمر في الجزء العلوي من القفل، يمكنك البدء في الإضافة أو التعرف.

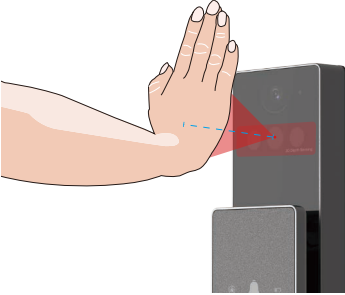
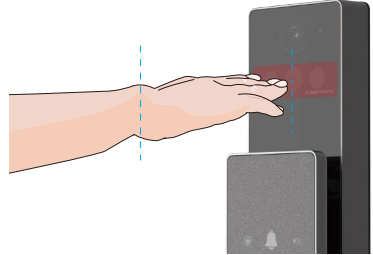


4. ارفع راحة يدك لتتوافق مع الضوء الأحمر، مع استرخاء راحة يدك بشكل طبيعي، وابدأ في الإضافة أو التعرف.

احتفظ بيدك على بعد حوالي 20 سم.

يمكن أن يكون راحة يد الطفل على مسافة قريبة من 10 سم تقريباً.

3. يُوصى بوضع راحة يدك عمودياً مع اللوحة الأمامية ولمس الضوء الأحمر في وحدة التعرف على أوردة الكف.



7. إضافة بصمة الإصبع

- أضيف ما يصل إلى 5 بصمات لكل مستخدم.
- ضع إصبعك لتغطية قارئ بصمة الإصبع بالكامل، مع تجنب الضغط الزائد أو الزوايا المائلة.

1. تسجيل الدخول إلى حساب تطبيق EZVIZ الخاص بك.
2. في الصفحة الرئيسية للجهاز، اضغط على "إدارة المستخدم" واختر مسؤولاً أو مستخدماً.
3. اضغط على "البصمة" واتبع تعليمات الصوت الخاصة بالقفيل لإضافة بصمة.

يمكنك إضافة بصمة الإصبع لاتباع الخطوات المذكورة أعلاه. في حالة خطرة، يمكنك فتح الباب باستخدام بصمة الإصبع، وسيقوم القفل بإرسال إنذار إلى هاتف أفراد عائلتك أو أصدقائك، بشرط أن يكونوا قد أضيفوا كمسؤولين/مستخدمين.



8. إضافة رمز المرور

- أضيف ما يصل إلى رمزين لكل مستخدم (هما في ذلك رمز واحد للإكراه).

1. قم بتسجيل الدخول إلى حسابك على تطبيق EZVIZ.
 2. في الصفحة الرئيسية للجهاز، اضغط على "إدارة المستخدم" واختر مسؤولاً أو مستخدماً.
 3. اضغط على "الرمز الرقمي". عندما تضيء لوحة المفاتيح في اللوحة الأمامية، أدخل رمز مرور مكون من 6 إلى 10 أرقام. عندما يكون مفتاح إدخال رمز المرور ≤ 6 أرقام، يضيء "v" في هذا الوقت، اضغط على "v" للتأكيد.
 4. كرر رمز المرور مرة أخرى، واضغط على "v" للتأكيد، ومن ثم تتم إضافة رمز المرور بنجاح ويصبح ذلك إشارة تنبيه بالنجاح.
- اتبع الخطوات أعلاه لإضافة رمز مرور الطوارئ. في حالة خطرة، يمكنك فتح الباب باستخدام رمز الإكراه وسيقوم القفل بإرسال إنذار إلى هاتف أفراد عائلتك أو أصدقائك، بشرط أن تكون قد شاركت الجهاز معهم مسبقاً.

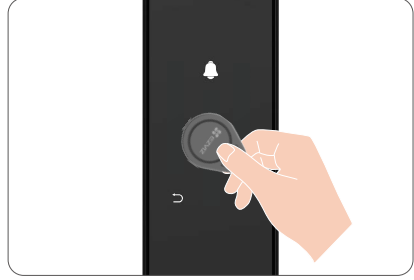
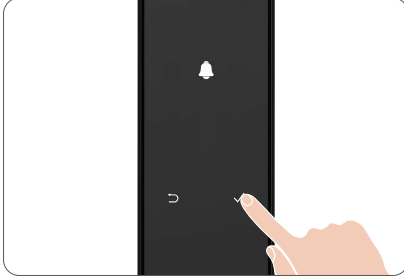
- لا يُسمح بـ 6-10 أرقام متتالية أو مكررة.
- 6-10 أرقام متتالية، مثل 123456/654321.
- 6-10 مكررة أرقام، مثل 111111.



9. إضافة بطاقة الاقتراب

أضف ما يصل إلى بطاقتين لكل مستخدم.

1. قم بتسجيل الدخول إلى حسابك على تطبيق EZVIZ.
2. في الصفحة الرئيسية للجهاز، اضغط على "إدارة المستخدم" واختر مسؤولاً أو مستخدماً.
3. اضغط على "بطاقة القرب" واتبع تعليمات الصوت الخاصة بالقلل لإضافة بطاقة (تُشترى بشكل منفصل).



10. حذف المسؤولين / المستخدمين

1. قم بتمكين البلوتوث على هاتفك المحمول وقم بتسجيل الدخول إلى حسابك في تطبيق EZVIZ.
2. في الصفحة الرئيسية للجهاز، اضغط على "إدارة المستخدم" واختر مسؤولاً أو مستخدماً.
3. اضغط على "حذف المستخدم" لحذف المسؤول أو المستخدم.

رمز	طريقة الفتح
	فتح القفل بالتعرف على الوجه
	فتح باستخدام التعرف على أوردة الكف
	إلغاء القفل باستخدام بصمة الإصبع
	إلغاء القفل باستخدام رمز المرور
	إلغاء القفل باستخدام المفتاح الميكانيكي
	فتح القفل بمفتاح البلوتوث
	إلغاء القفل عن بُعد

1. فتح بواسطة التعرف على الوجه

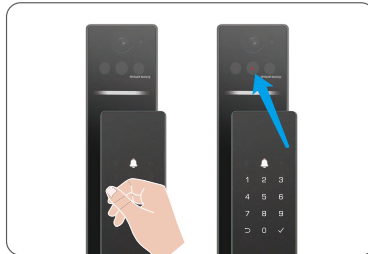
يتم تشغيله تلقائيًا

عندما يكون الوجه قريبًا من نطاق الكشف للقفل، سيقوم القفل تلقائيًا بالتعرف على الوجه وفتح الباب.

تم تشغيله يدويًا

المس لوحة المفاتيح لتفعيل القفل ثم ستومض الضوء الأحمر كما هو موضح في الشكل. قف في نطاق الكشف للقفل وسيقوم القفل تلقائيًا بالتعرف على الوجه وفتح الباب.

يمكنك تغيير وضع التشغيل في تطبيق EZVIZ.



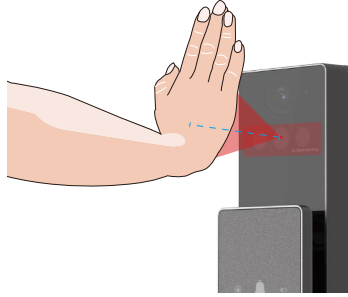
2. فتح باستخدام التعرف على أوردة الكف

يتم تشغيله تلقائيًا

ضع راحة يدك على بعد 20 سم أمام وحدة التعرف على أورددة الكف، سيقوم القفل تلقائيًا بالتعرف على أورددة الكف وفتح الباب.

تم تشغيله يدويًا

المس لوحة المفاتيح لتفعيل القفل ثم ضع راحة يدك على بعد 20 سم أمام وحدة التعرف على أورددة الكف، سيقوم القفل تلقائيًا بالتعرف على أورددة الكف وفتح الباب.



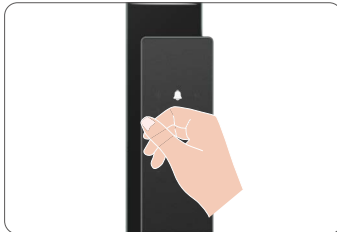
3. إلغاء القفل باستخدام بصمة الإصبع

ضع إصبعك على قارئ بصمة الإصبع، سيقوم القفل بالتحقق من البصمة وفتح الباب.



4. إلغاء القفل باستخدام رمز المرور

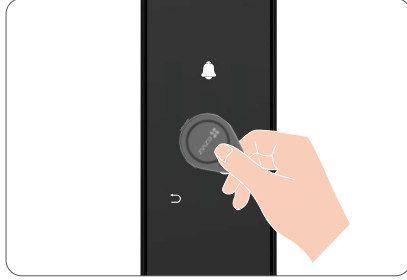
- يدعم القفل رمز المرور المضاد للتجسس: ببساطة أضف أرقامًا عشوائية قبل أو بعد رمز المرور الخاص بك لمنع الآخرين من تخمينته - سيظل بابك يفتح.
- من أجل حماية خصوصيتك، يُوصى بتغيير رموز المرور وتنظيف منطقة لوحة المفاتيح بانتظام في حالة وجود علامات متبقية.



1. المس منطقة لوحة المفاتيح لتفعيل القفل.
2. أدخل رمز المرور الخاص بك، واضغط على "✓" للتأكيد.
3. سيتحقق القفل من رمز المرور ويفتح الباب.

5. إلغاء القفل باستخدام البطاقة

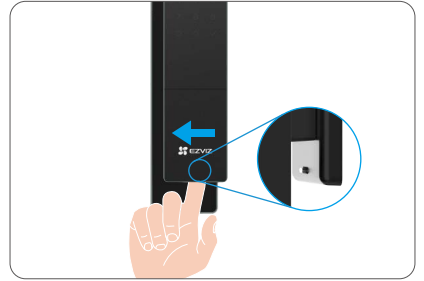
ضع بطاقة القرب المسجلة (تُشتري بشكل منفصل) على منطقة تمرير البطاقة وسيتم فتح الباب.



6. إلغاء القفل باستخدام المفتاح الميكانيكي

يُرجى الاحتفاظ بالمفتاح الميكانيكي بشكل صحيح لاستخدامه بعد ذلك.

1. افتح غطاء ثقب المفتاح الميكانيكي.
2. أدخل المفتاح الميكانيكي وقم بتدويره، سيتم فتح الباب.



1. أنت تقوم بتمكين ميزة "فتح القفل المتزامن" ("الميزة"). يرجى ملاحظة أن:

1. بالنظر إلى ميزة الفتح التلقائي للوظيفة، نقترح أن تقوم بما يلي:
 - a. فعل الوظيفة فقط عند الضرورة والأمان
 - b. أبلغ المستخدمين المشتركين في جهازك (إن وجد) للتأكد من أنهم يعرفون ما سيحدث.
2. يجب أن يتم إدارة الوظيفة بواسطة مستخدم المسؤول، وقد تكون خاضعة لإعدادات أخرى للجهاز (مثل وظيفة البلوتوث). يرجى الرجوع إلى تعليمات الصفحة للحصول على التفاصيل.
3. يتم توفير الوظيفة "كما هي". تستبعد EZVIZ صراحةً أي وعود أو ضمانات بشأن استقرار الوظيفة أو دقتها أو توقيتها. وقد تقوم EZVIZ بتغيير أو تعليق أو إنهاء الوظيفة و/أو هذه الصفحة من وقت لآخر من خلال إخطارك مسبقًا.

تمكين الفتح المتزامن:

1. تسجيل الدخول إلى حساب تطبيق EZVIZ الخاص بك.
2. انتقل إلى "الإعدادات" > "إعدادات الفتح" > "فتح متزامن" واضغط لتفعيل "فتح متزامن".
3. اضغط على "تأكيد الاستخدام" > "ربط الآن" > "ربط الآن"
4. اضغط للاختيار القفل الذي تريد ربطه، ثم اضغط على "ربط".
5. قبل انتهاء العد التنازلي، قم بفتح الباب المرتبط باستخدام مفتاح المصادقة الخاص بالمشرف لإكمال عملية ربط القفل.
6. تم الربط بنجاح.

- عند تفعيل الوظيفة، سيؤدي فتح الباب من الخارج إلى فتح القفل المرتبط في نفس الوقت.
- افتح الباب بالقفل المرتبط خلال 10 ثواني (مدة الفتح الافتراضية)، وإلا سيعاد قفله تلقائيًا.
- يمكن تعديل مدة المزامنة عبر تطبيق EZVIZ.

8. رمز المرور لمرة واحدة

يمكنك إنشاء رمز مرور لمرة واحدة للزوار

- رمز المرور لمرة واحدة سيصبح ساري المفعول فور إنشائه.
- بمجرد التنفيل، يمكن إنشاء رموز مرور لمرة واحدة حتى عندما يكون القفل غير متصل بالإنترنت.

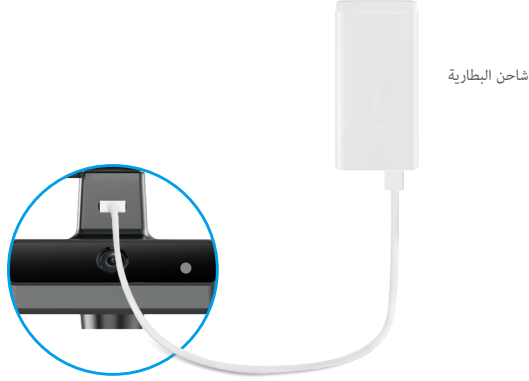
طرق قفل متعددة

1. قفل خارجي: عند فتح الباب من الداخل، ستضيء علامة "√" على لوحة المفاتيح في اللوحة الأمامية، واضغط على "√" لتأكيد القفل.
2. داخل القفل: بعد إغلاق الباب، اضغط على "الزر الإلكتروني" في اللوحة الخلفية لتأكيد القفل.
3. قفل العد تنازلي: قم بتمكين "قفل العد تنازلي" في تطبيق EZVIZ. عند التفعيل، سيتم قفل الباب تلقائيًا بعد انتهاء العد تنازلي.
4. يقوم الباب بالإغلاق تلقائيًا بعد الإغلاق (مدعوم فقط بواسطة الأقفال المزودة بجسم قفل مزود بمستشعر).

التشغيل والإدارة

1. إلغاء القفل في حالة الطوارئ

عند نفاد طاقة البطارية، قم بتوصيل واجهة مصدر الطاقة الطارئ في اللوحة الأمامية مع بنك الطاقة لشحن القفل عبر كابل طاقة من نوع Type-C ثم افتح الباب.



2. تنبيه

1. إنذار مقاومة العبث
بمجرد تفكيك القفل بالقوة، سيصدر القفل إنذارًا يدوم لمدة دقيقة تقريبًا.
1. إنذار قفل النظام
عند التحقق باستخدام الوجه أو الوريد في الكف أو بصمة الإصبع أو رمز المرور أو البطاقة الخاطئ 5 مرات على التوالي، سيتم قفل النظام لمدة 3 دقائق. يمكنك فتحه في تطبيق EZVIZ. لإيقاف تشغيل الوظيفة، يرجى الانتقال إلى الإعدادات < إعدادات الخصوصية > قفل التجربة والخطأ في تطبيق EZVIZ
1. تحذير بانخفاض طاقة البطارية
بمجرد أن يكون جهد البطارية منخفضًا، ستذكرك الرسالة الصوتية بشحن البطارية.

3. وضع الخصوصية

- عند تفعيل وضع الخصوصية، يمكن فتح الباب فقط باستخدام مفتاح المصادقة الخاص بالمسؤول، أو المفتاح الميكانيكي. وسوف يتم صوت القفل في الوقت نفسه. لتمكين/تعطيل الوضع، يرجى الانتقال إلى الإعدادات < إعدادات الخصوصية > وضع الخصوصية
- بعد تفعيل وضع الخصوصية، يمكن فقط للمسؤول فتح الباب.

4. إدارة مستشعر الباب ووحدة التحكم عن بُعد

- يمكنك إضافة ملحقات مثل مستشعر باب بلوتوث وجهاز التحكم عن بعد إلى القفل للتحكم فيه إضافة الملحقات، يرجى الانتقال إلى الإعدادات > إدارة الملحقات
- مستشعر باب بلوتوث بمجرد الإضافة، يمكنك عرض حالة الباب التي يتم اكتشافها بواسطة مستشعر الباب على الصفحة الرئيسية للقفل.
 - جهاز تحكم عن بعد بتقنية البلوتوث بمجرد الإضافة، يمكنك فتح الباب باستخدام جهاز التحكم عن بُعد.

5. وظيفة كتم الصوت لمرة واحدة

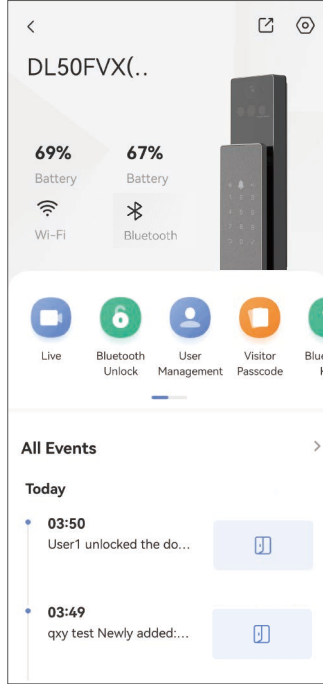
1. المس منطقة لوحة المفاتيح لتنشيط لوحة المفاتيح.
 2. اضغط مع الاستمرار على "0" حتى يومض لوحة المفاتيح مرتين للإشارة إلى أن الوظيفة قيد التشغيل.
- عند تفعيل وظيفة الكتم لمرة واحدة، يدخل القفل في وضع الصامت.
 - سوف يخرج القفل تلقائيًا من هذا الوضع عندما يكون القفل في وضع السكون.

6. استعادة الإعدادات المصنعية

1. قم بإزالة غطاء البطارية من اللوحة الخلفية وأخرج البطارية.
2. اضغط على زر SET لمدة 5 ثوانٍ، وفي نفس الوقت أعد البطارية إلى الفتحة.
3. حرر زر SET واضغط على "√" للتأكيد بعد الإرشادات الصوتية.

1 قد تكون واجهة التطبيق مختلفة بسبب تحديث الإصدار، وتظل الأولوية لواجهة التطبيق الذي قمت بتنصيبه على هاتفك.

عند تشغيل تطبيق EZVIZ والنقر فوق القفل، يمكنك عرض القفل وإدارته حسب الحاجة في الصفحة الرئيسية.



المعلمة	وصف
	اضغط على الرمز لعرض أو تغيير إعدادات الجهاز.
بطارية	يمكنك معرفة سعة البطارية المتبقية هنا.
واي فاي	يمكنك رؤية قوة إشارة الواي فاي للقفل هنا.
بلوتوث	يمكنك رؤية حالة اتصال البلوتوث.
عيش	انقر لعرض الفيديو الخارجي
بلوتوث فتح/إلغاء فتح	اضغط لفتح القفل عبر البلوتوث/الفتح عن بُعد. 1 إلغاء قفل الباب عن بُعد. يرجى تعطيل البلوتوث وتمكين إلغاء القفل عن بُعد في الإعدادات < إعدادات القفل
إدارة المستخدم	يمكنك الضغط لإدارة المستخدمين هنا.
رمز دخول الزائر	اضغط لإنشاء رمز مرور لمرة واحدة أو رمز مرور دوري للزوار
مفتاح بلوتوث	انقر لتوليد رمز اقتران Bluetooth للزوار لفتح/إغلاق الباب عبر Bluetooth
كل الأحداث	تحقق من جميع الأحداث التي حدثت للقفل.

1. الصيانة اليومية

- لا تقم بتنظيف جسم القفل بالمطهرات، حيث قد يؤدي ذلك إلى تلفه.
- تجنب وضع المواد المسببة للتآكل بالقرب من القفل لتجنب تلف القفل والتأثير في لمعانه.
- إذا نشوه الباب، فإنه يزيد من الاحتكاك إذ إن لسان المزاج المدمج الذي يدخل في صندوق صفيحة الدق واللسان لا يمكن تمديدهما بالكامل. في هذا الوقت، يلزم تعديل موضع صفيحة الدق.
- شحن البطارية على الفور عندما يكون جهد البطارية منخفضاً لضمان الاستخدام الطبيعي للقفل.
- احتفظ بالمفتاح الميكانيكي بشكل صحيح.
- اطلب من المتخصصين التحقق من القفل إذا لم يكن مرئياً.
- حافظ على زيت التشحيم في الجزء الدوار للقفل للحفاظ على دورانه بسلاسة وإطالة عمر الخدمة.
- يوصى بفحص القفل مرة كل ستة أشهر أو كل سنة والتحقق مما إذا كانت براغي التثبيت مبربوطة أم لا.
- ضع كمية صغيرة من مسحوق القلم الرصاص في الفتحة الأسطوانية للقفل لضمان إدخال المفتاح وإزالته بسلاسة بشكل منتظم (كل سنة أو ستة أشهر). ومع ذلك، لا تضع أي شحم من أجل التشحيم لتجنب التصاق الشحم بزنبرك اللسان الدوار.

2. الأسئلة المتداولة

المشكلة	السبب	الحل
لا يمكن فتح الباب بشكل طبيعي من خلال التحقق باستخدام التعرف على الوجه، أو أورد الكف، أو بصمة الإصبع، أو رمز المرور.	مشكلة تركيب القفل صلاحية المستخدم ليست ضمن فترة الصلاحية.	يرجى أن يقوم المحترفون بإعادة فحص التركيب. يرجى استخدام الوجه أو أورد كف اليد أو بصمات الأصابع أو رموز المرور للمستخدمين الآخرين، أو تحديث فترة صلاحية المستخدم من خلال تطبيق EZVIZ.
يتعذر فتح الباب باستخدام المفتاح الميكانيكي.	المفتاح الميكانيكي غير صحيح. أسطوانة القفل تالفة. لا يمكن إدخال المفتاح الميكانيكي بالكامل.	استخدم المفتاح الميكانيكي الصحيح. بعد فتح الباب، يرجى أن يقوم المحترفون بفحص واستبدال المكونات التالفة.
لا توجد استجابة من قارئ بصمة الإصبع.	قارئ بصمة الإصبع تالف.	يرجى أن يقوم المحترفون بإعادة فحص التركيب.
القفل مفتوح دائماً.	خطأ التثبيت القاطب تالف.	يرجى أن يقوم المحترفون بإعادة فحص الاستبدال. يرجى أن يقوم المحترفون بإعادة فحص التركيب.
لا يمكن فتح الباب بالمقبض الموجود على اللوحة الخلفية.	مشكلة التثبيت	يرجى أن يقوم المحترفون بإعادة فحص التركيب.
غير قادر على الاتصال ببلوتوث الهاتف المحمول.	تم تعطيل البلوتوث في الهاتف المحمول. المسافة بين القفل وهاتفك المحمول خارج نطاق البلوتوث (50 مترًا).	يرجى تفعيل البلوتوث في هاتفك المحمول والمحاولة مرة أخرى.
لا يمكن إضافة المستخدمين أو أورد الكف أو بصمات الأصابع أو رموز المرور على تطبيق EZVIZ.	أسباب أخرى	أ. أعد المحاولة بعد إعادة تشغيل البلوتوث في الهاتف المحمول. ب. حاول مرة أخرى بعد الخروج من تطبيق EZVIZ وإعادة الدخول إليه.
الجهاز غالباً ما يكون غير متصل بالإنترنت.	بيئة الشبكة غير مستقرة.	يرجى توصيل القفل بشبكة ذات إشارة أفضل وأكثر استقراراً.
استهلاك سريع لطاقة البطارية.	بيئة الشبكة غير مستقرة.	يرجى إيقاف تشغيل مفتاح الواي فاي في تطبيق EZVIZ. يرجى التغيير إلى إشارة شبكة مستقرة.

عزيري مستخدم EYZVZ.

تؤثر التكنولوجيا على كل جانب من جوانب حياتنا. كشركة تكنولوجية تتطلع إلى المستقبل، نحن ندرك بشكل متزايد الدور الذي تلعبه التكنولوجيا في تحسين كفاءة وجودة حياتنا. في الوقت نفسه، نحن أيضًا على علم بالأذى المحتمل الناتج عن استخدامه بشكل غير صحيح. على سبيل المثال، يمكن لمنتجات الفيديو تسجيل صور حقيقية وكاملة وواضحة، لذلك تحمل قيمًا كبيرة في تمثيل الحقائق. ومع ذلك، قد ينتهك التوزيع غير الصحيح و/أو استخدام و/أو معالجة السجلات الفيديو الخصوصية والحقوق والمصالح الشرعية للآخرين.

ملتزمون بابتكار التكنولوجيا للخير، نحن في EYZVZ ندعو بجدية إلى أن يستخدم كل مستخدم منتجات الفيديو بشكل صحيح ومسؤول، لنخلق معًا بيئة إيجابية حيث تتوافق جميع الممارسات والاستخدامات ذات الصلة مع القوانين واللوائح السارية، وتحترم مصالح وحقوق الأفراد، وتعزز الأخلاقيات الاجتماعية.

ها هي مبادرات EYZVZ التي نقدر اهتمامك بها:

1. يملك كل فرد توقعات معقولة للخصوصية، ويجب ألا يتعارض استخدام منتجات الفيديو مع هذا التوقع المعقول. لذا، يجب عرض إشعار تحذيري يوضح نطاق المراقبة بطريقة معقولة وفعالة عند تثبيت منتجات الفيديو في المناطق العامة. بالنسبة للمناطق غير العامة، يجب تقييم حقوق ومصالح الأشخاص المعنيين بعناية، بما في ذلك ولكن لا يقتصر على ذلك، تثبيت منتجات الفيديو فقط بعد الحصول على موافقة أصحاب المصلحة، وعدم تثبيت منتجات الفيديو ذات الرؤية العالية بدون علم الآخرين.
2. تسجل منتجات الفيديو بصورة موضوعية لقطات من الأنشطة الفعلية في وقت ومكان محددين. يجب على المستخدمين تحديد الأشخاص والحقوق المعنية بهذا النطاق مسبقًا، لتجنب أي انتهاك للصورة أو الخصوصية أو غيرها من الحقوق القانونية للآخرين أثناء حماية أنفسهم من خلال منتجات الفيديو. من الملاحظ أنه إذا قررت تمكين وظيفة تسجيل الصوت على كاميرتك، فسوف تلتقط الأصوات، بما في ذلك المحادثات، ضمن نطاق المراقبة. نوصي بشدة بتقييم شامل لمصادر الصوت المحتملة في نطاق المراقبة، حتى نتعرف تمامًا على الضرورة والمعقولة قبل تشغيل وظيفة تسجيل الصوت.
3. ستقوم منتجات الفيديو المستخدمة باستمرار بتوليد بيانات صوتية أو بصرية من المشاهد الحقيقية -ربما بما في ذلك المعلومات الصوتية مثل صور الوجه - بناءً على اختيار المستخدم لميزات المنتج. يمكن استخدام هذه البيانات أو معالجتها لاستخدامها. منتجات الفيديو هي أدوات تكنولوجية لا تمارس ولا يمكنها أن تمارس المعايير القانونية والأخلاقية بشرة لتوجيه الاستخدام القانوني والسليم للبيانات. فهي أساليب وأغراض الأشخاص الذين يتحكمون في البيانات المتولدة ويستخدمونها التي تحدث فرقاً. ولذلك، يجب على مراقبي البيانات الالتزام بدقة بالقوانين واللوائح المعمول بها، كما يجب احترام القواعد غير الإلزامية بما في ذلك الاتفاقيات الدولية والمعايير الأخلاقية والمعايير الثقافية والنظام العام والعادات المحلية. علاوة على ذلك، يجب علينا دائماً إعطاء الأولوية لحماية الخصوصية وحقوق الصورة، والمصالح الأخرى المعقولة.
4. تحمل بيانات الفيديو التي تنشأ باستمرار بواسطة منتجات الفيديو الحقوق والقيم والمطالب الأخرى لمختلف أصحاب المصلحة. بالتالي، من البالغ الأهمية ضمان أمن البيانات وحماية المنتجات من التدخلات الخبيثة. يجب على كل مستخدم ومتحكم بالبيانات اتخاذ جميع التدابير العقلانية والضرورية لتعزيز أمن المنتج والبيانات، وتجنب تسرب البيانات أو الكشف غير المناسب عن الاستخدام السيء، بما في ذلك ولكن لا يقتصر على ذلك، إعداد مراقبة الوصول، واختيار بيئة شبكية مناسبة حيث يتم توصيل منتجات الفيديو، وإنشاء وتحسين أمن الشبكة بشكل مستمر.
5. قدمت منتجات الفيديو مساهمات كبيرة لتعزيز سلامة مجتمعنا، ونحن نؤمن بأنها ستواصل لعب دور إيجابي في مختلف جوانب حياتنا اليومية. وتتعارض أي محاولة لإساءة استخدام هذه المنتجات لانتهاك حقوق الإنسان أو الانخراط في أنشطة غير قانونية مع جوهر القيمة في الابتكار التكنولوجي وتطوير المنتجات. نشجع كل مستخدم على وضع طرق وقواعد خاصة بك لتقييم ومراقبة استخدام منتجات الفيديو، لضمان استخدام هذه المنتجات بشكل صحيح ومدرّس وبمحسن نية.